



LGfL

Bengali

**translation of the Department
for Education's 'Keeping
children safe in education'**

Statutory guidance for schools and colleges

Part one: Information for all school and college staff
September 2019

**শিক্ষা দপ্তরের প্রয়াস 'শিক্ষাক্ষেত্রে
শিশুদের সুৰক্ষিত রাখা'**

স্কুল এবং কলেজের জন্য বিধিবদ্ধ নির্দেশিকা

প্রথম ভাগ: সমস্ত স্কুল এবং কলেজ কর্মীদের জন্য তথ্য
সেপ্টেম্বর 2019

সামগ্ৰী

সারাংশ	3
প্রথম ভাগ: সমস্ত কৰ্মীদের জন্য তথ্যের সুরক্ষা ব্যবস্থা	4
স্কুল এবং কলেজের কৰ্মীদের কি জানা এবং করা উচিত	4
সুরক্ষা ব্যবস্থার জন্য একটি শিশুকেন্দ্রিক ও সমন্বিত পদ্ধতি	4
স্কুল এবং কলেজের কৰ্মীদের ভূমিকা	4
স্কুল এবং কলেজের কৰ্মীদের কি জানা দরকার	5
স্কুল এবং কলেজের কৰ্মীদের কিসের সন্ধান করা উচিত	6
কোন শিশুর সম্পর্কে উদ্বেগ থাকলে স্কুল এবং কলেজের কৰ্মীদের কি করা উচিত	10
অন্য কোন কৰ্মী সদস্য যে শিশুদের ক্ষতি করতে পারে তার সম্পর্কে কোন উদ্বেগ থাকলে স্কুল ও কলেজের কৰ্মীদের কি করা উচিত	13
স্কুলে বা কলেজের মধ্যে যা হয় তা নিয়ে সুরক্ষা ব্যবস্থার বিষয়ে উদ্বেগ থাকলে স্কুল বা কলেজের কৰ্মীদের কি করা উচিত	14

This publication is translated from the Department for Education document 'Keeping Children Safe in Education' available from gov.uk which is licensed under the terms of the Open Government Licence v3.0.

This translation was carried out by a professional linguist with secondary proofing. However, the original English version should be treated as the official source of statutory school staff duties.

Please note that Annex A, which must also be read by all staff who work directly with children, is not included in this translation.

সারাংশ

শিশুদের কল্যাণ রক্ষার্থে ও সুরক্ষা ব্যবস্থার জন্য দায়িত্ব পালন করার সময় ইংল্যান্ডের স্কুল এবং কলেজগুলি অবশ্যই শিক্ষার মাধ্যমে শিশুদের নিরাপদ রাখাকে বিধিবদ্ধ নির্দেশিকা হিসেবে মেনে চলবে।

- রক্ষণাবেক্ষণাধীন স্কুল (রক্ষণাবেক্ষণাধীন নার্সারি স্কুল সহ) এবং কলেজের পরিচালনা সংস্থা;
- স্বাধীন বিদ্যালয়গুলির (একাডেমি, অবৈতনিক স্কুল এবং বিকল্প প্রতিশন একাডেমি সমেত) এবং রক্ষণাবেক্ষণাধীন নয় এমন বিশেষ স্কুলের মালিকগণ। একাডেমি, অবৈতনিক স্কুল এবং বিকল্প প্রতিশন একাডেমির ক্ষেত্রে মালিক হবেন একাডেমির ট্রাস্ট; এবং
- পিউপিল রেফারেল ইউনিটগুলির (PRUs) ব্যবস্থাপনা কমিটিকে

তাদের স্কুলে বা কলেজে **সমস্ত কর্মীদের** নিশ্চিত করতে বলা হয় যে তারা যেন অন্তত নির্দেশিকার প্রথম ভাগ **পড়েন**।

সহজে রেফারেন্সের জন্য প্রথম ভাগটি একটি পৃথক নথি হিসাবে এখানে সেট করা হয়েছে।

প্রথম ভাগ: সমস্ত কর্মীদের জন্য তথ্যের সুবক্ষা ব্যবস্থা

স্কুল এবং কলেজের কর্মীদের কি জানা এবং করা উচিত

সুবক্ষা ব্যবস্থার জন্য একটি শিশুকেন্দ্রিক ও সমন্বিত পদ্ধতি

1. স্কুল এবং কলেজ আর তাদের কর্মীরা শিশুদের জন্য বৃহত্তর সুবক্ষা ব্যবস্থার একটি গুরুত্বপূর্ণ অঙ্গ। এই সিস্টেমটি [Working Together to Safeguard Children \(শিশুদের সুবক্ষার জন্য একসাথে কাজ করা\)](#)-র বিধিবদ্ধ নির্দেশিকাতে বর্ণনা করা হয়েছে।
2. শিশুদের কল্যাণ রক্ষা ও প্রচার করা **প্রত্যেকেই** দায়িত্ব। **প্রত্যেকে** যারা শিশু এবং তাদের পরিবারের সংস্পর্শে আছেন, তাদের পালন করার মত ভূমিকা রয়েছে। এই দায়িত্বটি কার্যকরীভাবে সম্পন্ন করার জন্য, সমস্ত অনুশীলনকারীদের নিশ্চিত করা উচিত যে তাদের পদ্ধতি যেন শিশুকেন্দ্রিক হয়। এর মানে হল তাদের সবসময় শিশুটির **সেরা স্বার্থের** কথা বিবেচনা করা উচিত।
3. কোন একক অনুশীলনকারীর পক্ষে একটি শিশুর সমস্ত প্রয়োজন ও পরিস্থিতির দিকে নজর দেওয়া সম্ভব নয়। শিশু এবং পরিবারগুলিকে সঠিক সময়ে সঠিক সহায়তা দিতে চাইলে, **প্রত্যেকে** যারা তাদের সংস্পর্শে আছেন, তাদেরকে উদ্বিগ্ন শনাক্ত করার, তথ্য জানানোর এবং অবিলম্বে পদক্ষেপ নেওয়ার ক্ষেত্রে একটি ভূমিকা পালন করতে হবে।
4. শিশুদের কল্যাণ রক্ষা ও প্রচার করার এই নির্দেশিকার উদ্দেশ্যে নিম্নোক্ত বিষয়গুলি সংজ্ঞায়িত করা হয়েছে:
 - দুর্ব্যবহার হতে শিশুদের রক্ষা;
 - শিশুদের স্বাস্থ্য বা বিকাশের ক্ষতি প্রতিরোধ;
 - নিরাপদ ও কার্যকরী পরিচর্যার বিধান অনুসারে সামঞ্জস্যপূর্ণ অবস্থায় শিশুদের বড় হয়ে ওঠা নিশ্চিত করা; এবং
 - সেরা ফলাফল পেতে সমস্ত শিশুদের সক্রিয় করার জন্য পদক্ষেপ গ্রহণ।
5. শিশু বলতে 18 বছরের কম বয়সী প্রত্যেকে অন্তর্ভুক্ত।

স্কুল এবং কলেজের কর্মীদের ভূমিকা

6. স্কুল এবং কলেজের কর্মীরা যেহেতু প্রাথমিক উদ্বিগ্ন শনাক্ত করতে পারেন, শিশুদের জন্য সহায়তা প্রদান, এবং উদ্বিগ্ন যাতে না বাড়ে তার ব্যবস্থা নিতে পারেন সেহেতু তাদের ভূমিকা গুরুত্বপূর্ণ।
7. **সকল** কর্মচারীদেরই দায়িত্বের মধ্যে পড়ে, শিশুদের জন্য সুরক্ষিত শিক্ষার পরিবেশ গড়ে তোলা।

8. **সকল** কর্মচারীদেরই সেই সব শিশুদের চিহ্নিত করার জন্য প্রস্তুত থাকা উচিত, যারা সময় থাকতে সাহায্য পেলে উপকৃত হতে পারে।¹ প্রাথমিক সাহায্য বলতে স্বল্প বয়স থেকে শুরু করে টিনেজ পর্যন্ত শিশুদের জীবনে যে কোন সময়ে কোন সমস্যা উদ্ভূত হওয়া মাত্র সহায়তা প্রদান করা বোঝায়।
9. **কোন কর্মী সদস্য** যার শিশুদের কল্যাণ সম্পর্কে উদ্বেগ রয়েছে তার 35-47 নম্বর অনুচ্ছেদে উল্লিখিত রেফারেল প্রক্রিয়াগুলি অনুসরণ করা উচিত। কর্মীদের যে কোন রেফারেল অনুসারে সমাজকর্মীদেরকে এবং অন্যান্য সংস্থাকে সহায়তা করা উচিত।
10. প্রত্যেক স্কুল এবং কলেজের একটি নির্দিষ্ট সুরক্ষা প্রধান থাকা উচিত যিনি কর্মীদের সুরক্ষা সংক্রান্ত কর্তব্যগুলি পালনের জন্য তাদের সহায়তা করবেন এবং যিনি শিশুদের সামাজিক পরিচর্যা বিভাগের মতো অন্য পরিষেবাগুলির সাথে ঘনিষ্ঠভাবে যোগাযোগ রাখবেন।
11. মনোনীত সুরক্ষা প্রধান (এবং কোন ডেপুটি) সুরক্ষার সম্পূর্ণ বিষয়টি বুঝবেন এবং উদ্বেগ সংক্রান্ত সুরক্ষায় প্রতিক্রিয়া জানানোর ক্ষেত্রে তিনি সর্বোপযুক্ত ব্যক্তি হবেন তার সম্ভাবনাই বেশি।
12. শিক্ষকদের মান 2012-তে বলা হয়েছে যে শিক্ষকরা (যার মধ্যে প্রধানশিক্ষকেরাও অন্তর্ভুক্ত) তাদের পেশাগত কর্তব্যের অঙ্গ হিসেবে শিশুদের কল্যাণ রক্ষা করতে হবে এবং শিক্ষার পেশায় জনসাধারণের আস্থা বজায় রাখতে হবে।²

স্কুল এবং কলেজের কর্মীদের কি জানা দরকার

13. **সমস্ত** কর্মীদের তাদের স্কুল বা কলেজের মধ্যে যে সিস্টেমগুলি সুরক্ষা ব্যবস্থায় সহায়তা করার জন্য আছে সে সম্পর্কে সচেতন থাকা উচিত এবং কর্মীদের ইন্ডাকশনের অংশ হিসেবে তাদের কাছে এগুলি ব্যাখ্যা করা উচিত। এর মধ্যে থাকা উচিত;

- শিশু সুরক্ষা নীতি;
- আচরণগত নীতি;³
- কর্মীদের আচরণ নীতি (অনেক সময় আচরণবিধি বলা হয়);
- শিক্ষা থেকে দূরে সরে যাওয়া শিশুদের ক্ষেত্রে সুরক্ষামূলক প্রতিক্রিয়া; এবং
- মনোনীত সুরক্ষাপ্রধানের ভূমিকা (মনোনীত সুরক্ষাপ্রধানের এবং যে কোন ডেপুটির পরিচয় সহ)।

নীতিমালার অনুলিপি এবং এই নথির প্রথম ভাগের একটি অনুলিপি কর্মীদের ইন্ডাকশনে দেওয়া উচিত।

14. **সকল** কর্মীদের যথাযথ সুরক্ষাব্যবস্থা এবং শিশু সুরক্ষার প্রশিক্ষণ দেওয়া উচিত যা নিয়মিত আপডেট করা হয়। তাছাড়া, সমস্ত কর্মীদের কার্যকরীভাবে শিশুদের সুরক্ষা করার জন্য প্রয়োজনীয় দক্ষতা

¹প্রাথমিক সাহায্যের বিস্তারিত তথ্য [Working Together to Safeguard Children \(শিশুদের সুরক্ষার জন্য একসাথে কাজ করা\)](#)-র প্রথম অধ্যায়ে রয়েছে।

² [Teachers' Standards \(শিক্ষকদের মান\)](#) এগুলির ক্ষেত্রে প্রযোজ্য: QTS এর জন্য কর্মরত প্রশিক্ষণকারী; সমস্ত শিক্ষক যারা তাদের বিধিবদ্ধ ইন্ডাকশন সময়সীমা সম্পূর্ণ করেছেন (নবীন যোগ্যতাপ্রাপ্ত শিক্ষকসমূহ [NQTs]); এবং রক্ষণাবেক্ষণাধীন স্কুল ও রক্ষণাবেক্ষণাধীন বিশেষ স্কুল সহ যে শিক্ষকেরা শিক্ষা (স্কুল শিক্ষকদের অ্যাপ্রেন্ডিস) (ইংল্যান্ড) বিধি 2012-র আওতায় পড়েন।

³ সমস্ত স্কুলের আচরণ নীতি থাকা প্রয়োজন (সম্পূর্ণ বিবরণ [here \(এখানে\)](#) আছে)। কোন কলেজ আচরণ নীতি রাখতে চাইলে তা উপরের বর্ণনা অনুযায়ী কর্মীদের প্রদান করা উচিত।

এবং জ্ঞান প্রদানের জন্য প্রয়োজন মত এবং অন্তত প্রতি বছর, সুরক্ষা ব্যবস্থা এবং শিশু সুরক্ষার আপডেটগুলি (উদাহরণস্বরূপ, ইমেইল, ই-বুলেটিন এবং কর্মীদের মিটিং) পাওয়া উচিত।

15. **সকল** কর্মীদের তাদের প্রাথমিক সাহায্যের⁴ প্রক্রিয়া সম্পর্কে সচেতন হওয়া এবং এতে তাদের ভূমিকা কি তা বোঝা উচিত।

16. **সকল** কর্মীদের শিশুদের সামাজিক পরিচর্যা বিভাগের রেফারেলগুলি এবং শিশু আইন 1989 এর অধীনে বিধিবদ্ধ মূল্যায়নগুলি সম্পর্কে, বিশেষত ধারা 17 (অসহায় শিশু) এবং ধারা 47 (এমন শিশু যার গুরুতর ক্ষতি হয়েছে অথবা ক্ষতি হওয়ার সম্ভাবনা আছে) যা একটি রেফারেল অনুসরণ করে করা হতে পারে সে সম্পর্কে, তাছাড়া ওনারা ঐ মূল্যায়নগুলির ক্ষেত্রে যে প্রত্যাশিত ভূমিকা নিতে পারেন সে সম্পর্কে সচেতন থাকা উচিত।⁵

17. **সকল** কর্মীদের জানা উচিত যে কোন শিশু তার সাথে লাঞ্ছনা বা অবহেলা করা হচ্ছে বলে জানালে তারা কি করবেন। গোপনীয়তার যথাযথ মাত্রা বজায় রাখতে প্রয়োজনীয় বিষয়গুলি কিভাবে পরিচালনা করবেন কর্মীদের তা অবশ্যই জানা উচিত। এর অর্থ শুধু তাদের জড়িত রাখা যাদেরকে জড়ানো দরকার, যেমন মনোনীত সুরক্ষা প্রধান (বা একজন ডেপুটি) এবং শিশুদের সামাজিক পরিচর্যার আধিকারিক। কর্মীকে কখনই শিশুকে প্রতিশ্রুতি দেওয়া উচিত নয় যে তিনি কাউকে দুর্ব্যবহারের কথা বলবেন না, কারণ তা ঐ শিশুর সেরা স্বার্থে নাও হতে পারে।

স্কুল এবং কলেজের কর্মীদের কিসের সন্ধান করা উচিত

প্রাথমিক সাহায্য

18. **যে কোন** শিশু প্রাথমিক পর্যায়ে করা সাহায্য থেকে উপকৃত হতে পারে, তবে সমস্ত স্কুল এবং কলেজের কর্মীদের বিশেষ করে এমন শিশুদের প্রাথমিক পর্যায়ে প্রাথমিক সাহায্যের সম্ভাব্য প্রয়োজনীয়তার বিষয়ে সতর্ক থাকা উচিত:

- যে বিকলাঙ্গ এবং নির্দিষ্ট অতিরিক্ত চাহিদাসম্পন্ন;
- যার বিশেষ শিক্ষাগত চাহিদা আছে (তাদের বিধিবদ্ধ শিক্ষা, স্বাস্থ্য ও পরিচর্যা পরিকল্পনা থাকুক আর নাই থাকুক);
- যে অল্প বয়সে কারও দেখাশোনা করে;
- যার মধ্যে দলগত এবং সংগঠিত অপরাধ দল সহ, অসামাজিক বা অপরাধের পথে যাওয়ার লক্ষণ দেখায়;
- যে প্রায়শই পরিচর্যার স্থান বা বাড়িতে না থাকে বা না জানিয়ে চলে যায়;
- যার আধুনিক দাসত্ব, পাচার বা শোষণের ঝুঁকি আছে;
- যার মৌলবাদের বা শোষণের শিকার হওয়ার ঝুঁকি আছে;
- যে শিশুর জন্য চ্যালেঞ্জ এমন কোন পারিবারিক পরিস্থিতিতে, যেমন মাদক ও মদের অপব্যবহার, প্রাপ্তবয়স্ক মানসিক স্বাস্থ্য সমস্যা এবং পারিবারিক লাঞ্ছনা;
- যারা নিজেরাই মাদক বা মদের অপব্যবহার করে;
- যারা পরিচর্যার স্থান থেকে তাদের পরিবারের কাছে বাড়িতে ফিরে গেছে; এবং

⁴ প্রাথমিক সাহায্যের বিস্তারিত তথ্য [Working Together to Safeguard Children](#) (শিশুদের সুরক্ষার জন্য একসাথে কাজ করা)-র প্রথম অধ্যায়ে রয়েছে।

⁵ বিধিবদ্ধ মূল্যায়নগুলি সম্পর্কে আরও তথ্য অনুচ্ছেদ 42-এ অন্তর্ভুক্ত করা হয়েছে। বিধিবদ্ধ মূল্যায়নগুলি সম্পর্কে বিশদ তথ্য [Working Together to Safeguard Children](#) (শিশুদের সুরক্ষার জন্য একসাথে কাজ করা)-র প্রথম অধ্যায়ে রয়েছে।⁶ যৌন নির্যাতন সম্বন্ধে অতিরিক্ত তথ্যের জন্য পরিশিষ্ট A দেখুন।

- যাকে আলাদা রেখে লালনপালন করা হয়েছে।

লাঞ্ছনা এবং অবহেলা

19. লাঞ্ছনা এবং অবহেলার শুরুতেই শনাক্তকরণের জন্য কোন দিকে নজর রাখতে হবে তা অতি গুরুত্বপূর্ণ। **সকল** কর্মীদের লাঞ্ছনা এবং অবহেলার আভাস সম্পর্কে সচেতন থাকা উচিত যাতে তারা সাহায্যের বা সুরক্ষার প্রয়োজন এমন শিশুদের শনাক্ত করতে সক্ষম হন। কর্মীরা নিশ্চিত হতে না পারলে, তাদের **সবসময়** মনোনীত সুরক্ষাপ্রধানের (বা ডেপুটির) সাথে কথা বলা উচিত।
20. **সকল** স্কুল এবং কলেজের কর্মীদের এই বিষয়ে সচেতন হওয়া উচিত যে লাঞ্ছনা, অবহেলা এবং সুরক্ষা ব্যবস্থার ক্ষেত্রে ঘটা ঘটনাগুলি সাধারণত এমন বিচ্ছিন্ন ঘটনা নয় যা একটি সংজ্ঞা বা লেবেলের অধীনে ফেলা যায়। বেশিরভাগ ক্ষেত্রে, একাধিক বিষয় একে অপরের সাথে মিশে থাকে।

লাঞ্ছনা এবং অবহেলার আভাস

21. **লাঞ্ছনা:** শিশুর প্রতি এক প্রকার দুর্ব্যবহার। কেউ শিশুর কোন ক্ষতি করে বা ক্ষতি প্রতিরোধ না করার মাধ্যমে তাকে লাঞ্ছনা বা উপেক্ষা করতে পারে। শিশুরা তাদের পরিবারে বা প্রাতিষ্ঠানিক বা সম্প্রদায়ের কোন ক্ষেত্রে তাদের পরিচিত, বা কম ঘটলেও, অপরিচিতদের দ্বারা লাঞ্ছিত হতে পারে। লাঞ্ছনা পুরোপুরি অনলাইনেও হতে পারে, অথবা অফলাইনে লাঞ্ছনা করতে প্রযুক্তি ব্যবহার করা হতে পারে। শিশুরা প্রাপ্তবয়স্ক বা প্রাপ্তবয়স্কদের দ্বারা বা অন্য কোন শিশু বা শিশুদের দ্বারা লাঞ্ছিত হতে পারে।
22. **শারীরিক লাঞ্ছনা:** অপব্যবহারের এমন এক রূপ যা মারা, ঝাঁকানো, আছাড় মারা, বিষ খাওয়ানো, পোড়ানো বা জ্বালানো, ডোবানো, শ্বাসরোধ করা বা অন্য কোনভাবে শিশুর শারীরিক ক্ষতি করে। কোন মা-বাবা বা পরিচর্যাকারী উপসর্গ হওয়ার ভান করলে, বা ইচ্ছাকৃতভাবে একটি শিশু অসুস্থ করলে তাও শারীরিক ক্ষতি অন্তর্ভুক্ত।
23. **মানসিক লাঞ্ছনা:** শিশুর সাথে তার আবেগজনিত বিকাশের উপর গুরুতর এবং প্রতিকূল প্রভাব সৃষ্টি করার মত আবেগজনিত দুর্ব্যবহার। এর মধ্যে হতে পারে কোন শিশু অকর্মণ্য বা ভালবাসাহীন, অপসর্গ, বা শুধু যত্নশূন্য অন্যের প্রয়োজন মেটায় ততক্ষণই তাদের মূল্য আছে তাদের এমন ধারণা দেওয়া হয়। এতে শিশুদের তাদের মতামত প্রকাশের সুযোগ না দেওয়া, ইচ্ছাকৃতভাবে তাদের চুপ করানো বা তারা যা বলে বা যেভাবে বলে সে সম্পর্কে 'মজা করা' অন্তর্ভুক্ত থাকতে পারে। এর মধ্যে থাকতে পারে শিশুদের উপর বয়সের বা বিকাশকালের অনুপযুক্ত প্রত্যাশা চাপানো। এর মধ্যে কোন শিশুর বিকাশের ক্ষমতার বাইরের আলাপচারিতায় তাকে সামিল করা, তার কাছে অতিরিক্ত প্রত্যাশা করা এবং বিভিন্ন জিনিস ঘেঁটে দেখার ও শিক্ষার ক্ষেত্রে সীমাবদ্ধতা রাখা, বা স্বাভাবিক সামাজিক আলাপচারিতায় তাকে অংশ নিতে না দেওয়াও থাকতে পারে। এর মধ্যে অন্যের প্রতি খারাপ ব্যবহার দেখা বা শোনাও অন্তর্ভুক্ত থাকতে পারে। এতে গুরুতর বুলিঙ (সাইবারবুলিঙ সহ) জড়িত থাকতে পারে, যার ফলে শিশুরা প্রায়শই ভীত বা বিপদে পড়েছে বলে অনুভব করে, বা যার ফলে শিশুদের শোষণ বা দুর্নীতির সম্মুখীন হতে হয়। কিছু স্তরের মানসিক লাঞ্ছনা শিশুদের সবরকম দুর্ব্যবহারেই জড়িয়ে থাকে, যদিও তা পৃথকভাবেও হতে পারে।
24. **যৌন লাঞ্ছনা:** যৌন কার্যকলাপে অংশ নেওয়ার জন্য শিশু বা অল্পবয়সী কাউকে জোর করা, খুব একটা হিংস্র ব্যবহার নাও হতে পারে, শিশু কি ঘটছে তা বুঝুক আর নাই বুঝুক। এইসব কাজের মধ্যে কোন কিছু ভিতরে ঢুকিয়ে নির্যাতনের (উদাহরণস্বরূপ, ধর্ষণ বা মৌখিক যৌনসঙ্গম) মত শারীরিক সংস্পর্শ বা হস্তমৈথুন, চুম্বন, ঘষা এবং কাপড়ের বাইরে স্পর্শ করার মতো কিছু না ঢোকানোর মত কাজও অন্তর্ভুক্ত থাকতে পারে। সেগুলির মধ্যে অসংস্পর্শী কাজ, যেমন শিশুদের যৌন ছবি বা যৌন

কার্যকলাপ দেখানো বা ঐসব কাজে নামানো, শিশুদের অনাকাঙ্ক্ষিত যৌনাচরণে উৎসাহিত করা, বা লাঞ্ছনার প্রস্তুতি হিসেবে কোন শিশুকে ঢোকাতে শেখানোও থাকতে পারে। যৌন লাঞ্ছনা অনলাইনেও হতে পারে, এবং অফলাইনে লাঞ্ছনা করতে প্রযুক্তি ব্যবহার করা যেতে পারে। যৌন নির্যাতন শুধু প্রাপ্তবয়স্ক পুরুষরা করে তা নয়। মহিলারাও যৌন লাঞ্ছনা করতে পারে, আর অন্য শিশুরাও পারে। শিক্ষার আঙিনায় অন্যান্য শিশুদের দ্বারা শিশুদের যৌন নির্যাতন একটি নির্দিষ্ট সুরক্ষা ব্যবস্থার বিষয় (অনুচ্ছেদ 27 দেখুন)।

25. **অবহেলা:** শিশুর মৌলিক শারীরিক এবং/অথবা মানসিক চাহিদা পূরণে অবিরাম ব্যর্থতার কারণে সাধারণত শিশুর স্বাস্থ্য বা বিকাশের গুরুতর ক্ষতি হয়। অবহেলা গর্ভাবস্থাতেও ঘটতে পারে, উদাহরণস্বরূপ, মায়েদের বিভিন্ন জিনিসের অপব্যবহারের ফলে। শিশু জন্মের পরে, মা-বাবা বা পরিচর্যাকারীর: পর্যাপ্ত খাবার, পোশাক এবং আশ্রয় (বাড়ি থেকে বের করে বা তাড়িয়ে দেওয়া সমেত) দিতে ব্যর্থ হওয়া; শারীরিক ও আবেগজনিত ক্ষতি বা বিপদ থেকে শিশুর রক্ষা করতে; যথাযথ তত্ত্বাবধান নিশ্চিত করতে (অপর্যাপ্ত পরিচর্যাকারী রাখা সমেত); অথবা উপযুক্ত চিকিৎসা সেবা বা চিকিৎসা নিশ্চিত করতে ব্যর্থ হওয়ার কারণে অবহেলিত হতে পারে। এর মধ্যে কোন শিশুর মৌলিক আবেগজনিত চাহিদার অবহেলা করা, বা পরোয়া না করাও অন্তর্ভুক্ত করতে পারে।

সমস্যাগুলি থেকে সুরক্ষা

26. **সকল** কর্মীদের এমন সমস্যাগুলির সুরক্ষা ব্যবস্থা সম্পর্কে সচেতন থাকা উচিত যে ক্ষেত্রে শিশুদের ক্ষতির ঝুঁকি থাকতে পারে। মাদক গ্রহণ, মদের অপব্যবহার, ইচ্ছাকৃতভাবে পড়াশোনা না করা এবং সেক্সটিং (‘তরুণদের করা যৌন ছবি’ও বলা হয়) শিশুদের বিপদে ফেলে।

সমগোত্রীয় দ্বারা লাঞ্ছিত হওয়া

27. **সকল** কর্মচারীদের এই ব্যাপারে সচেতন থাকা উচিত যে শিশুরাও অপর শিশুদের লাঞ্ছিত করতে পারে (এটিকে প্রায়ই সমগোত্রীয় দ্বারা লাঞ্ছিত হওয়া হিসেবে চিহ্নিত করা হয়ে থাকে)। এর মধ্যে সর্বাধিক অন্তর্ভুক্ত হওয়ার সম্ভাবনা রয়েছে, তবে এতে সীমাবদ্ধ নেই:

- বুলিং (সাইবার দুনিয়ার বুলিং এর মধ্যে অন্তর্ভুক্ত);
- শারীরিক লাঞ্ছনা, যেমন মারা, লাথি মারা, ঝাঁকানো, কামড়ানো, চুল টানা, বা অন্যভাবে শারীরিক ক্ষতি করা;
- যৌন হিংস্রতা,⁶ যেমন ধর্ষণধর্ষণ, ভেদনের মাধ্যমে অত্যাচার এবং যৌন নিগ্রহ;
- যৌন হয়রানি,⁷ যেমন যৌনরসায়ক মন্তব্য, কটুক্তি, রসিকতা এবং অনলাইন যৌন হয়রানি, যেগুলি স্বতন্ত্র হতে পারে অথবা কোনও বৃহত্তর নিগ্রহের ছাঁচের একটি অংশ;
- স্কাট ওঠানো বা আপস্কাটিং⁸, যার মধ্যে সাধারণত পড়ে কারও পোশাকের তলা দিয়ে দিয়ে তার অজান্তে ছবি তোলা, জননেন্দ্রিয় বা নিতম্বকে দেখার উদ্দেশ্যে, যৌন পরিতৃপ্তি লাভ করতে অথবা ভুক্তভোগী ব্যক্তিকে অপমানিত করা, মর্মপীড়া দেওয়া বা ভীতি প্রদর্শনের উদ্দেশ্যে;
- সেক্সটিং (তরুণদের করা যৌন ছবিও বলা হয়); এবং

⁶ যৌন নির্যাতন সম্বন্ধে অতিরিক্ত তথ্যের জন্য পরিশিষ্ট A দেখুন।

⁷ যৌন হয়রানি সম্বন্ধে অতিরিক্ত তথ্যের জন্য পরিশিষ্ট A দেখুন।⁸ আপস্কাটিং সম্বন্ধে অতিরিক্ত তথ্যের জন্য পরিশিষ্ট A দেখুন।

⁸ আপস্কাটিং সম্বন্ধে অতিরিক্ত তথ্যের জন্য পরিশিষ্ট A দেখুন।

- দীক্ষা/হেজিং এই রকম হিংস্রতা এবং অনুষ্ঠান।

28. **সকল** কর্মীদের সমগোত্রীয়দের লাঞ্ছনার বিষয়ে স্কুল বা কলেজের নীতি এবং পদ্ধতির ব্যাপারে পরিষ্কার থাকা উচিত।

গুরুতর হিংসা

29. সকল কর্মীদেরই সেই সব সূচকগুলির সম্বন্ধে সচেতন থাকা উচিত, যেগুলি নির্দেশ করে যে শিশুরা কোন মারাত্মক অপরাধের সাথে যুক্ত অথবা তার শিকার হওয়ার ঝুঁকি বহন করছে। সূচকগুলির মধ্যে থাকতে পারে ক্রমবর্ধমান স্কুল কামাই, বন্ধুত্বের পরিবর্তন অথবা বেশী বয়েসের মানুষদের সাথে সম্পর্ক, কর্মক্ষমতায় চোখে পড়ার মত অবনতি, নিজের ক্ষতিসাধন করার ইঙ্গিত অথবা শরীর-স্বাস্থ্যের নজরকাড়া পরিবর্তন, অথবা শরীরে অব্যাত্যাত আঘাত বা জখমের চিহ্ন। অব্যাত্যাত উপহার অথবা নতুন নতুন জিনিস রাখাও এই বিষয়ে দিকনির্দেশ করতে পারে যে শিশুদের সাথে এমন কিছু মানুষের যোগাযোগ হচ্ছে অথবা মেলামেশা হচ্ছে, যারা অপরাধ চক্র বা দলের সাথে যুক্ত।

30. সকল কর্মীবৃন্দকে সম্ভাব্য বিপদ ও সেই বিপদের মোকাবিলার উপায় সম্বন্ধে সচেতন থাকতে হবে। স্কুল ও কলেজগুলির জন্য উপদেশাবলি পাওয়া যাবে সদর দপ্তরের [Preventing youth violence and gang involvement \(যুব সম্প্রদায়ের মধ্যে হিংসা এবং দলগত হিংসা প্রতিরোধ\)](#) এবং তজ্ঞনিত [Criminal exploitation of children and vulnerable adults: county lines \(শিশুদের অপরাধমূলক শোষণ এবং অসুরক্ষিত প্রাপ্তবয়স্ক: কাউন্টি লাইন্স\)](#)-এর নির্দেশাবলীতে⁹।

মহিলা যৌনাঙ্গ ছেদন

31. স্ত্রী যৌনাঙ্গ ছেদন (FGM) সম্পর্কে কোন উদ্বেগের বিষয়ে **সকল** কর্মীদের মনোনীত সুরক্ষাপ্রধানকে (বা ডেপুটিকে) জানানো উচিত, **শিক্ষকদের উপরেও নির্দিষ্ট আইনি** দায়িত্ব রয়েছে।¹⁰ কোন শিক্ষক তাদের পেশায় কর্মরতকালে যদি মনে করেন যে কোন 18 বছরের কম বয়সী মেয়ের FGM করা হয়েছে, তাহলে শিক্ষককে **অবশ্যই** পুলিশের কাছে তার রিপোর্ট করতে হবে। আরও বিস্তারিত জানার জন্য পরিশিষ্ট A দেখুন।

প্রাসঙ্গিক সুরক্ষা ব্যবস্থা

32. সুরক্ষা ব্যবস্থা সংক্রান্ত ঘটনা এবং/বা আচরণগুলি স্কুল বা কলেজের বাইরে কোন কিছুর সাথে যুক্ত হতে পারে এবং/অথবা স্কুল বা শিশুদের মধ্যে কলেজের বাইরেও ঘটতে পারে। **সকল** কর্মী, বিশেষত মনোনীত সুরক্ষাপ্রধান (এবং ডেপুটির) সেই প্রসঙ্গ বিবেচনা করা উচিত যে ক্ষেত্রে এরকম ঘটনা এবং/অথবা আচরণ ঘটে। এটি প্রাসঙ্গিক সুরক্ষা ব্যবস্থা হিসেবে পরিচিত, যার সহজ মানে হল শিশুদের মূল্যায়নে বিবেচনা করা উচিত যে কোন শিশুর জীবনে ব্যাপকতর পরিবেশগত কারণ রয়েছে কিনা তা তাদের সুরক্ষা এবং/অথবা কল্যাণে বাধা দিতে পারে। শিশুদের সামাজিক পরিচর্যার মূল্যায়নে এগুলি বিবেচনা করা উচিত আর তাই স্কুল এবং কলেজগুলির, রেফারেল প্রক্রিয়ার অংশ হিসেবে, যত বেশি সম্ভব ঐ রকম তথ্য দেওয়া উচিত। এতে যে কোন মূল্যায়নে সমস্ত উপলভ্য সাক্ষ্যপ্রমাণ এবং যে কোন

⁹ হিংসাত্মক অপরাধের সম্বন্ধে অধিক জানতে পরিশিষ্ট A দেখুন।

¹⁰ মহিলা যৌনাঙ্গ ছেদন আইন 2003 এর ধারা 5B(11)(a)-র অধীনে ইংল্যান্ডের ক্ষেত্রে "শিক্ষক" অর্থ, শিক্ষা আইন 2002 এর ধারা 141A(1) এর অধীনে থাকা ব্যক্তি (ইংল্যান্ডে স্কুলে এবং অন্যান্য প্রতিষ্ঠানগুলিতে শিক্ষণ কাজ চালিয়ে যাওয়ার কাজে নিয়োগ করা বা জড়িত ব্যক্তি)।

লাঞ্ছনার সম্পূর্ণ প্রসঙ্গ বিবেচনা করার সুযোগ থাকে। প্রাসঙ্গিক সুরক্ষা ব্যবস্থা সম্পর্কে অতিরিক্ত তথ্য এখানে আছে: [Contextual Safeguarding \(প্রাসঙ্গিক সুরক্ষা ব্যবস্থা\)](#)।

অতিরিক্ত তথ্য ও সহায়তা

33. বিভাগীয় পরামর্শ [What to Do if You Are Worried a Child is Being Abused - Advice for Practitioners](#) (আপনি যদি ভাবেন যে কোন শিশুকে লাঞ্ছনা করা হচ্ছে তাহলে কি করবেন - অনুশীলনকারীদের জন্য পরামর্শ)-তে লাঞ্ছনা এবং অবহেলার বোঝা ও শনাক্তকরণ সম্পর্কে আরও তথ্য আছে। লাঞ্ছনা ও উপেক্ষার সম্ভাব্য আভাসগুলির উদাহরণগুলি সমস্ত পরামর্শে হাইলাইট করা হয়েছে আর স্কুল এবং কলেজের কর্মীদের জন্য এটি বিশেষভাবে সহায়ক হবে। [NSPCC](#) ওয়েবসাইটে লাঞ্ছনা ও অবহেলা এবং কোন দিকে নজর রাখতে হবে সে বিষয়ে উপযোগী অতিরিক্ত তথ্য রয়েছে।

34. **পরিশিষ্ট A**-তে নির্দিষ্ট ধরণের লাঞ্ছনা এবং সুরক্ষা ব্যবস্থার বিষয়গুলি সম্পর্কে অতিরিক্ত তথ্য রয়েছে। স্কুল এবং কলেজের নেতারা এবং যে সব কর্মীরা সরাসরি শিশুদের সাথে কাজ করেন, তাদের পরিশিষ্ট পড়া উচিত।

কোন শিশুর সম্পর্কে উদ্বেগ থাকলে স্কুল এবং কলেজের কর্মীদের কি করা উচিত

35. সুরক্ষা ব্যবস্থার ক্ষেত্রে শিশুদের সাথে কাজ করছেন এমন কর্মীকে **‘এখানে তেমন ঘটতে পারে’** এমন মনোভাব রাখার পরামর্শ দেওয়া হয়। শিশুর কল্যাণের বিষয়ে উদ্বিগ্ন হলে, কর্মীদের সবসময় শিশুদের **সেবা** স্বার্থে কাজ করা উচিত।

36. কোন শিশুর কল্যাণ সম্পর্কে কর্মীদের **কোন উদ্বেগ** থাকলে তাদের অবিলম্বে পদক্ষেপ নেওয়া উচিত। শিশু সম্পর্কে কর্মীদের উদ্বেগ থাকলে তখন তাদের কি করা উচিত তা জানতে 15 নম্বর পাতার ক্লো চার্ট দেখুন।

37. কর্মীদের কোন উদ্বেগ থাকলে তাদের নিজস্ব সংস্থার শিশু সুরক্ষা নীতি অনুসরণ করা উচিত এবং মনোনীত সুরক্ষা প্রধানের (বা ডেপুটির) সাথে কথা বলা উচিত।

38. পরের বিকল্পগুলিতে অন্তর্ভুক্ত থাকে:

- স্কুল বা কলেজের নিজস্ব ব্যক্তিগত সহায়তা প্রদানের মাধ্যমে অভ্যন্তরীণভাবে শিশুকে সহায়তা দেওয়া;
- প্রাথমিক সাহায্যের মূল্যায়ন;¹¹ অথবা
- বিধিবদ্ধ পরিষেবাগুলির জন্য একটি রেফারেল,¹² উদাহরণস্বরূপ, শিশুর কোন কিছু প্রয়োজন হতে পারে, প্রয়োজন হয় বা শিশু কোন কিছুতে ভুগছে বা ভোগার সম্ভাবনা রয়েছে।

¹¹ প্রাথমিক পর্যায়ে করা সাহায্যের মূল্যায়ন, প্রাথমিক পর্যায়ের সাহায্যের পরিষেবাগুলির দিকসমূহ এবং পরিষেবাগুলি অ্যাক্সেস করার বিষয়ে আরও তথ্য [Working Together to Safeguard Children \(শিশুদের সুরক্ষার জন্য একসাথে কাজ করা\)](#)-র প্রথম অধ্যায়ে রয়েছে।

¹² [Working Together to Safeguard Children \(শিশুদের সুরক্ষার জন্য একসাথে কাজ করা\)](#)-র প্রথম অধ্যায়ে বলা হয়েছে যে সুরক্ষাব্যবস্থার অংশীদারদের একটি গ্রেসহোল্ড নথি প্রকাশ করা উচিত যাতে চাহিদা সহ মাপদণ্ড, বিভাগ 17 এবং 47 অনুসারে স্থানীয় কর্তৃপক্ষের শিশুদের সামাজিক পরিচর্যা বিভাগে মূল্যায়ন এবং বিধিবদ্ধ পরিষেবাগুলির জন্য কখন কেস রেফার করা যাবে, সেসব উল্লেখ করা উচিত। স্থানীয় কর্তৃপক্ষ, শিশুর মা-বাবার সাথে, মূল্যায়নের জন্য স্থানীয় প্রোটোকলগুলি বিকাশ

39. মনোনীত সুরক্ষা প্রধানের বা ডেপুটির সুরক্ষা ব্যবস্থা সংক্রান্ত আলোচনা করার জন্য সবসময় উপলভ্য থাকা উচিত। কোন ব্যতিক্রমী পরিস্থিতিতে, মনোনীত সুরক্ষা প্রধানকে (বা ডেপুটিকে) পাওয়া না গেলে, তার জেরে যথাযথ পদক্ষেপ নিতে দেরি করা উচিত নয়। কর্মীদের উর্ধ্বতন নেতৃত্ব দলের সদস্যের সাথে কথা বলা উচিত এবং/অথবা স্থানীয় শিশুদের সামাজিক পরিচর্যা বিভাগের পরামর্শ নেওয়া উচিত। এই রকম পরিস্থিতিতে, নেওয়া যে কোন পদক্ষেপ বাস্তবত যতটা তাড়াতাড়ি সম্ভব মনোনীত সুরক্ষা প্রধানকে (বা ডেপুটিকে) জানানো উচিত।

40. কোন সহকর্মী বা অন্য কোন কর্মী পদক্ষেপ নেবেন কর্মীদের এমন ধারণা গড়ে শিশুটিকে সুরক্ষিত রাখতে গুরুত্বপূর্ণ হতে পারে এমন তথ্য তাদের সাথে ভাগ করা উচিত নয়। তাদের সতর্কতা অবলম্বন করা উচিত কেননা প্রাথমিক তথ্য জানানো কার্যকর শনাক্তকরণ, মূল্যায়ন এবং যথাযথ পরিষেবা প্রদানের ক্ষেত্রে অতি গুরুত্বপূর্ণ। [Information Sharing \(তথ্য ভাগ করা\)](#): যারা [Advice for Practitioners Providing Safeguarding Services to Children, Young People, Parents and Carers \(শিশু, তরুণ, মা-বাবা এবং পরিচর্যাকারীদের সুরক্ষা ব্যবস্থার পরিষেবা সরবরাহকারী অনুশীলনকারীদের জন্য পরামর্শ\)](#) এমন কর্মীদের সমর্থন করে যাদের তথ্য ভাগ করার বিষয়ে সিদ্ধান্ত নিতে হয়। তথ্য পরামর্শ আইন 2018 এবং জেনারেল ডেটা প্রোটেকশন রেগুলেশন (GDPR) সম্পর্কিত তথ্য এবং বিবেচনার ভিত্তিতে এই পরামর্শে সাতটি সুবর্ণ নিয়ম রাখা হয়েছে। তথ্য জানানোর বিষয়ে কোন সন্দেহ থাকলে, মনোনীত সুরক্ষাপ্রধান বা ডেপুটির সাথে কর্মীর কথা বলা উচিত। তথ্য জানানোর বিষয়ে আশঙ্কা **কখনও** যেন শিশুদের কল্যাণ এবং নিরাপত্তার সুরক্ষা অটুট রাখার প্রয়োজনীয়তার পথে বাঁধা হয়ে **না** দাঁড়ায়।

প্রাথমিক সাহায্য

41. প্রাথমিক সাহায্য যথাযথ হলে মনোনীত সুরক্ষা প্রধান (বা ডেপুটি) সাধারণত অন্যান্য সংস্থার সাথে সংযোগ স্থাপনে এবং দরকার মত আন্তঃসংস্থার মূল্যায়ন করবেন। শুরু দিকে করা সাহায্য মূল্যায়নে, কিছু ক্ষেত্রে কর্মীদেরকে প্রধান অনুশীলনকারী হিসাবে কাজ করে, হয়ত অন্য এজেন্সি এবং পেশাদারদের সহায়তা করতে হতে পারে। শিশুদের অবস্থার উন্নতি না হলে বা খারাপ হচ্ছে বলে মনে হলে শিশুদের সামাজিক পরিচর্যার রেফারেলের জন্য দেওয়া এই ধরনের যে কোন কেস পরিষেবাগুলির মূল্যায়নের উদ্দেশ্যে নিয়মিত পর্যালোচনা এবং বিবেচনার অধীনে রাখা উচিত।

বিধিবদ্ধ মূল্যায়ন

42. **যখন কোন শিশু ভোগে, বা ভোগার সম্ভাবনা বেশি থাকে, তখন শিশুদের সামাজিক পরিচর্যা বিভাগে অবিলম্বে তা রেফার করা (এবং উপযুক্ত হলে পুলিশকেও) গুরুত্বপূর্ণ।** রেফারেলের ক্ষেত্রে স্থানীয় রেফারেল প্রক্রিয়া অনুসরণ করা উচিত।

অসহায় শিশু

শিশু আইন 1989 এর অধীনে যে শিশুর স্বাস্থ্যের বা বিকাশের ক্ষেত্রে যুক্তিসঙ্গত স্তরে পৌঁছানোর বা ঐ স্তর বজায় রাখার সম্ভাবনা কম অথবা পরিষেবাগুলি না পেলে যে শিশুর স্বাস্থ্য ও বিকাশ যথেষ্ট বা

এবং প্রকাশ করা উচিত। একটি স্থানীয় প্রোটোকলের মাধ্যমে স্থানীয় কর্তৃপক্ষের শিশুদের সামাজিক পরিচর্যা বিভাগে থাকা কেসগুলি কিভাবে পরিচালিত হবে তার সুস্পষ্ট ব্যবস্থা করা উচিত।

আরও ক্ষতিগ্রস্ত হওয়ার সম্ভাবনা রয়েছে; বা যে কোন বিকলাঙ্গ শিশুকে অসহায় শিশু বলে। স্থানীয় কর্তৃপক্ষকে অসহায় শিশুদের সুরক্ষা ব্যবস্থায় এবং তাদের কল্যাণ রক্ষার্থে ঐ শিশুদের পরিষেবা প্রদান করতে হবে। শিশু আইন 1989 এর ধারা 17-র অধীনে অসহায় শিশুর মূল্যায়ন করা যেতে পারে।

যে সব শিশুরা ভুগছে বা যথেষ্ট ভোগার সম্ভাবনা আছে

দরকার মত, অন্যান্য সংস্থার সাহায্যে শিশু আইন 1989 এর ধারা 47 এর অধীনে স্থানীয় কর্তৃপক্ষের অনুসন্ধান করার দায়িত্ব রয়েছে, যদি কোন শিশুর গুরুতর ক্ষতি হয়েছে অথবা ক্ষতি হওয়ার সম্ভাবনা আছে বলে মনে হওয়ার যুক্তিসঙ্গত কারণ তাদের কাছে থাকে। এই ধরনের অনুসন্ধানগুলি তাদের শিশুদের কল্যাণ রক্ষায় ও উন্নতির জন্য কোন পদক্ষেপ নেওয়া হবে কিনা তা নির্ধারণ করতে সক্ষম করে এবং সেগুলি লাঞ্ছনা ও অবহেলা, স্ত্রী যৌনাঙ্গ ছেদন বা অন্যান্য তথাকথিত সম্মানে অজুহাতে করা হিংস্রতা সহ মৌলবাদীকরণ এবং যৌন শোষণের মত অতিরিক্ত পারিবারিক হুমকির মত যে কোন দুর্ব্যবহারকে বোঝায়।

43. [Report Child Abuse to Your Local Council](#) (আপনার স্থানীয় কাউন্সিলে শিশু নির্যাতনের রিপোর্ট করুন) অনলাইন টুলটি প্রাসঙ্গিক শিশুদের সামাজিক পরিচর্যার স্থানীয় বিভাগের নম্বরের সাথে যোগাযোগ করে।

স্থানীয় কর্তৃপক্ষ কি করবে?

44. রেফারেল করার একদিনের মধ্যে, স্থানীয় কর্তৃপক্ষের একজন সমাজকর্মীকে রেফারারের কাছে সেই প্রাপ্তি স্বীকার করতে হবে এবং পরবর্তী পদক্ষেপ ও প্রয়োজনীয় প্রতিক্রিয়ার ধরন সম্পর্কে সিদ্ধান্ত নিতে হবে। এ ক্ষেত্রে নির্ধারণ করা হবে যে:

- শিশুর ক্ষেত্রে অবিলম্বে সুরক্ষা এবং জরুরি পদক্ষেপ প্রয়োজন কিনা;
- শিশুটি অসহায় কিনা, এবং শিশু আইন 1989 এর ধারা 17-র অধীনে তার মূল্যায়ন করা উচিত কিনা;
- শিশুটি ভুগছে বা যথেষ্ট ভোগার সম্ভাবনা আছে বলে সন্দেহ করার যুক্তিসঙ্গত কারণ রয়েছে কিনা তা অনুসন্ধান করা উচিত কিনা এবং শিশু আইন 1989 এর ধারা 47 এর অধীনে তার মূল্যায়ন করা হবে কিনা;
- শিশু এবং পরিবারের কোন পরিষেবা এবং কি ধরনের পরিষেবা প্রয়োজন;
- স্থানীয় কর্তৃপক্ষকে আর কোন পদক্ষেপ নিতে হবে তা নির্ধারণে সাহায্য করতে আরও বিশেষজ্ঞ মূল্যায়ন করতে হবে কিনা;
- রেফারেলের ভিত্তিতে আরও মূল্যায়ন করার প্রয়োজন রয়েছে বলে সিদ্ধান্ত নেওয়া হলে যত তাড়াতাড়ি সম্ভব শিশুকে দেখা।

45. এই তথ্য সহজে না আসলে রেফারারের খোঁজ নিয়ে দেখা উচিত।

46. সমাজকর্মীরা একটি বিধিবদ্ধ মূল্যায়ন করার সিদ্ধান্ত নিলে সেই মূল্যায়নে সহায়তা করার জন্য কর্মীদের যতদূর সম্ভব সবই করা উচিত (মনোনীত সুরক্ষা প্রধানের (বা ডেপুটির) সহায়তায়)।

47. রেফারেলের পরে শিশুর অবস্থার উন্নতি হয়নি বলে মনে হলে রেফারারের স্থানীয় এক্সেলেশন পদ্ধতি অনুসরণ করা উচিত যাতে তাদের উদ্বেগগুলির বিষয়ে ব্যবস্থা নেওয়া হয় এবং সবচেয়ে গুরুত্বপূর্ণ, যাতে শিশুটির পরিস্থিতি উন্নতি হয়।

রেকর্ড রাখা

48. সমস্ত উদ্বেগ, আলোচনা এবং নেওয়া সিদ্ধান্তগুলি এবং সেই সিদ্ধান্তগুলির কারণসমূহের লিখিত রেকর্ড থাকা উচিত। রেকর্ড করার প্রয়োজনীয়তা সম্পর্কে সন্দেহ থাকলে কর্মীদের মনোনীত সুরক্ষা প্রধানের (বা ডেপুটির) সাথে আলোচনা করা উচিত।

এসব কেন গুরুত্বপূর্ণ?

49. ঝুঁকিগুলি সামলাতে এবং সমস্যাগুলি যাতে না বাড়ে সেজন্য শিশুদের সঠিক সময়ে সঠিক সাহায্য পাওয়া গুরুত্বপূর্ণ। গবেষণা এবং গুরুতর কেসগুলির পর্যালোচনায় বারবার কার্যকর পদক্ষেপ নিতে ব্যর্থ হওয়ার বিপদগুলি দেখিয়েছে।¹³ ব্যর্থতার উদাহরণগুলির মধ্যে রয়েছে:

- লাঞ্ছনা এবং অবহেলার প্রাথমিক পর্যায়ের লক্ষণ বুঝতে ব্যর্থ হওয়া;
- ভাল করে রেকর্ড না রাখা;
- শিশুর মতামতে কান না দেওয়া;
- পরিস্থিতির উন্নতি না হলে উদ্বেগ পুনরায় মূল্যায়ন করতে ব্যর্থ হওয়া;
- তথ্য ভাগ না করা;
- খুবই শ্লথ গতিতে তথ্য ভাগ করা; এবং
- যারা পদক্ষেপ নিচ্ছে না বলে মনে হচ্ছে তাদেরকে প্রশ্ন না করা।

অন্য কোন কর্মী সদস্য যে শিশুদের ক্ষতি করতে পারে তার সম্পর্কে কোন উদ্বেগ থাকলে স্কুল ও কলেজের কর্মীদের কি করা উচিত

50. কর্মীদের সুরক্ষা ব্যবস্থা সংক্রান্ত উদ্বেগ থাকলে বা শিশুদের ক্ষতি করার ঝুঁকি সৃষ্টি করে এমন অন্য কর্মী সদস্য (স্বেচ্ছাসেবক সহ) সম্পর্কে অভিযোগ করা হলে, তখন:

- তা প্রধানশিক্ষক বা অধ্যক্ষকে জানানো উচিত;
- যেখানে প্রধানশিক্ষক বা অধ্যক্ষ সম্পর্কে উদ্বেগ/অভিযোগ রয়েছে, সেখানে গভর্নরদের চেয়ারপার্সন, ব্যবস্থাপনা কমিটির চেয়ারপার্সন বা কোন স্বাধীন স্কুলের মালিককে জানানো উচিত; এবং
- প্রধানশিক্ষক সম্পর্কে উদ্বেগ/অভিযোগের ক্ষেত্রে, যেখানে প্রধানশিক্ষক কোন স্বাধীন স্কুলের একমাত্র মালিক, সেক্ষেত্রে সরাসরি স্থানীয় কর্তৃপক্ষের মনোনীত কর্মকর্তার(দের) কাছে অভিযোগ করা উচিত। (এই নির্দেশিকার চতুর্থ ভাগে আরও বিশদে দেওয়া আছে)।

¹³ গুরুতর কেসের পর্যালোচনাগুলির বিশ্লেষণ [Serious case reviews, 2011 to 2014](#) (গুরুতর কেস পর্যালোচনা, 2011 থেকে 2014) তে রয়েছে।¹⁴ এছাড়া, কর্মীরা এখানেও লিখতে পারেন: ন্যাশনাল সোসাইটি ফর দ্য প্রিভেনশন অফ ফ্রুয়েল্টি টু চিলড্রেন (NSPCC), ওয়েস্টন হাউস, 42 কার্টেন রোড, লন্ডন EC2A 3NH।

স্কুলে বা কলেজের মধ্যে যা হয় তা নিয়ে সুবক্ষা ব্যবস্থার বিষয়ে উদ্বেগ থাকলে স্কুল বা কলেজের কর্মীদের কি করা উচিত

51. সমস্ত কর্মী এবং স্বেচ্ছাসেবকদেরকে খারাপ বা অনিরাপদ যে কোন কিছুর বিষয়ে এবং স্কুল বা কলেজের সুবক্ষা ব্যবস্থার ক্ষেত্রে সম্ভাব্য ব্যর্থতার বিষয়ে উদ্বেগ জানাতে পারা উচিত এবং এও জেনে রাখা উচিত যে এই ধরনের উদ্বেগগুলি উর্ধ্বতন দলীয় নেতৃত্ব গুরুত্ব সহকারে দেখবেন।

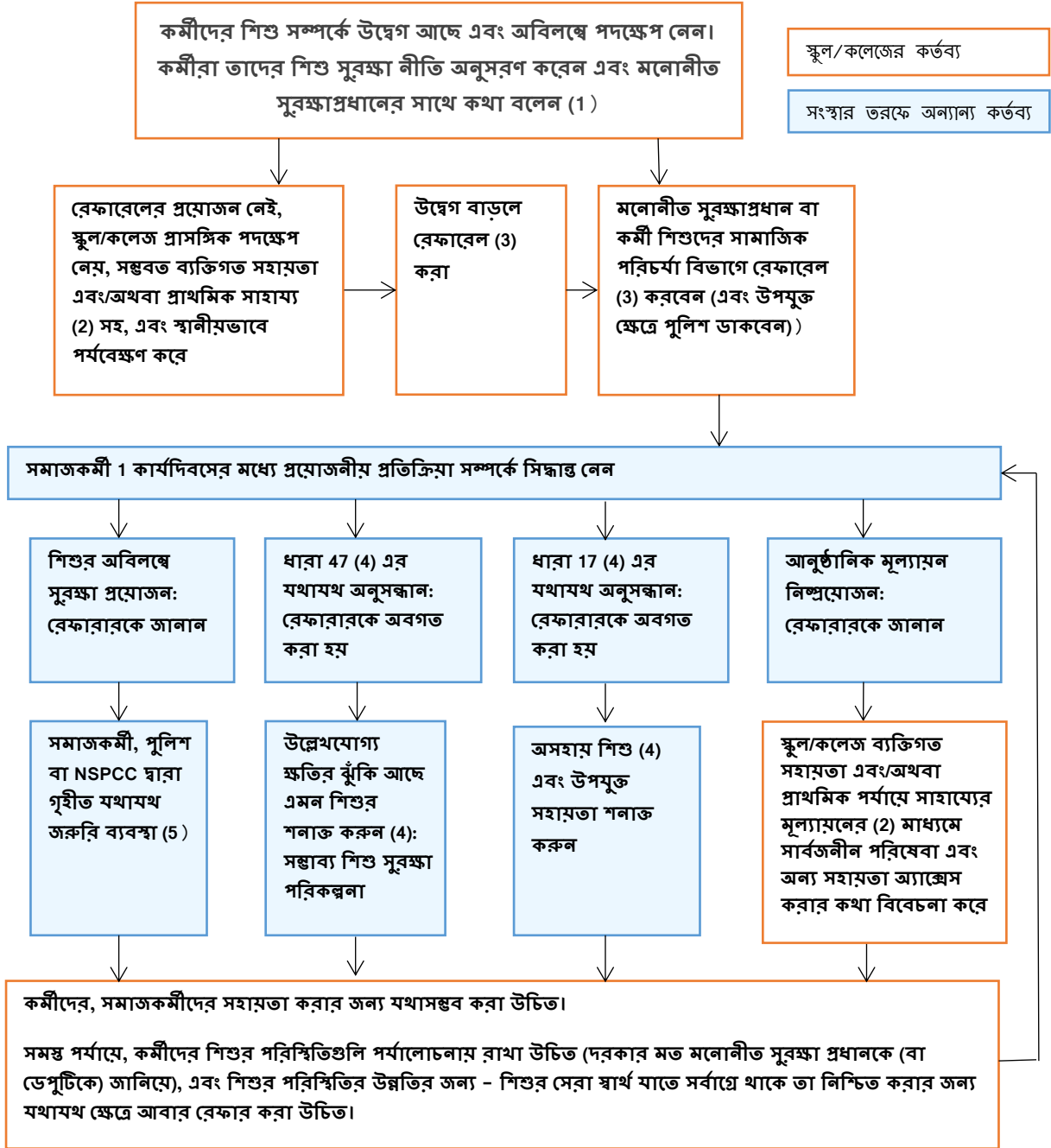
52. এই উদ্বেগগুলি স্কুল বা কলেজের সিনিয়র দলীয় নেতৃত্বকে জানানোর জন্য যথাযথ হুইসেলব্লোয়িং পদ্ধতি থাকা উচিত।

53. যেখানে একজন কর্মী সদস্য তাদের নিয়োগকর্তার কাছে কোন সমস্যা জানাতে দ্বিধা বোধ করেন অথবা মনে করেন যে তাদের প্রকৃত উদ্বেগগুলির সমাধান করা হচ্ছে না, সেখানে হুইসেলব্লোয়িংয়ের অন্য দরজা তাদের কাছে খোলা থাকতে পারে:

- হুইসেলব্লোয়িংয়ের উপর সাধারণ নির্দেশিকা এখানে রয়েছে: [Advice on Whistleblowing](#) (হুইসেলব্লোয়িং সংক্রান্ত পরামর্শ); এবং
- [NSPCC's what you can do to report abuse](#) (NSPCC লাংনার রিপোর্ট করতে আপনি কি করতে পারেন) যারা শিশু সুবক্ষার ব্যর্থতার বিষয়ে থাকা উদ্বেগ ভিতরে প্রকাশ করতে পারেন না অথবা তাদের স্কুল বা কলেজ কোন উদ্বেগ যেভাবে সামলায় সে বিষয়ে উদ্বেগ রয়েছে, তাদের জন্য বিকল্প উপায় হিসাবে [dedicated helpline](#) (বিশেষ হেল্পলাইন) আছে। কর্মীরা 0800 028 0285 নম্বরে কল করতে পারেন – লাইনটি সোমবার থেকে শুক্রবার সকাল 8:00 থেকে রাত 8.00 পর্যন্ত উপলভ্য এবং ইমেল করতে পারেন: help@nspcc.org.uk.¹⁴

¹⁴ এছাড়া, কর্মীরা এখানেও লিখতে পারেন: ন্যাশনাল সোসাইটি ফর দ্য প্রিভেনশন অফ ফুয়েল্টি টু চিলড্রেন (NSPCC), ওয়েস্টন হাউস, 42 কার্টেন রোড, লন্ডন EC2A 3NH।

যেখানে শিশুদের জন্য উদ্বেগের কারণ রয়েছে, সেখানকার কার্যাবলী



(1) সদস্যকর্মীর বিরুদ্ধে লাঞ্চার কোন অভিযোগ বা উদ্বেগ সংক্রান্ত কিছু থাকলে এই নির্দেশিকার চতুর্থ ভাগ দেখুন।

(2) প্রাথমিক সাহায্য মানে শিশুদের জীবনে যে কোন সময়ে সমস্যার সম্মুখীন হওয়া মাত্র সহায়তা প্রদান করা। যেখানে একটি শিশু সমন্বিত প্রাথমিক পর্যায়ের সাহায্য থেকে উপকৃত হবে, সেখানে প্রাথমিক পর্যায়ে সাহায্যের জন্য আন্তঃসংস্থার মূল্যায়নের ব্যবস্থা করা উচিত। [Working Together to Safeguard Children \(শিশুদের সুরক্ষার জন্য একসাথে কাজ করা\)](#)-র প্রথম অধ্যায়ে প্রাথমিক সাহায্যের বিস্তারিত নির্দেশনা দেওয়া আছে।

(3) রেফারেলের ক্ষেত্রে স্থানীয় থ্রেশহোল্ড নথিতে এবং মূল্যায়নের জন্য স্থানীয় প্রোটোকলে লিপিবদ্ধ প্রক্রিয়া অনুসরণ করা উচিত। [Working Together to Safeguard Children \(শিশুদের সুরক্ষার জন্য একসাথে কাজ করা\)](#)-র প্রথম অধ্যায়ে।

(4) শিশু আইন 1989 এর অধীনে, স্থানীয় কর্তৃপক্ষ অসহায় শিশুদের কল্যাণ রক্ষার্থে ও উন্নতির জন্য তাদের পরিষেবা দিতে বাধ্য। শিশু আইন 1989 এর ধারা 17-র অধীনে অসহায় শিশুর মূল্যায়ন করা যেতে পারে। শিশু আইন 1989 এর ধারা 47 এর অধীনে, কোন শিশু ভুগছে বা যথেষ্ট ভোগার সম্ভাবনা রয়েছে সে বিষয়ে স্থানীয় কর্তৃপক্ষের সন্দেহ থাকার যুক্তিসংগত কারণ থাকলে শিশুদের কল্যাণ রক্ষার্থে ও উন্নতির জন্য পদক্ষেপ নিতে হবে কিনা তা নির্ধারণ করতে অনুসন্ধান করা তাদের কর্তব্য। পূর্ণ বিবরণ [Working Together to Safeguard Children \(শিশুদের সুরক্ষার জন্য একসাথে কাজ করা\)](#)-র প্রথম অধ্যায়ে আছে।

(5) এতে জরুরি সুরক্ষা আদেশের (EPO) জন্য আবেদনও অন্তর্ভুক্ত থাকতে পারে।